

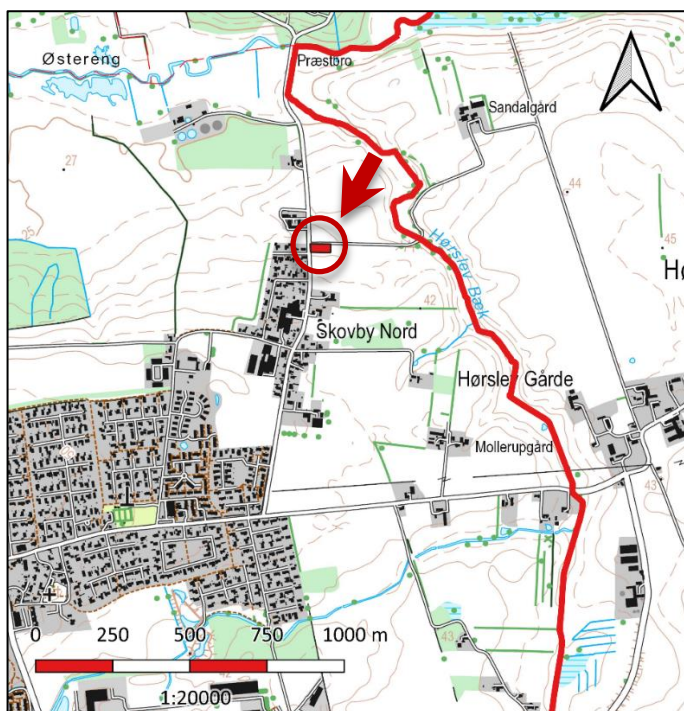
Kredsløb A/S  
Karen Blixens Boulevard 7  
8220 Brabrand

## Landzonetilladelse til midlertidig oplagsplads

Kære Kredsløb A/S

Der meddeles hermed landzonetilladelse til fortsat at anvende den midlertidige oplagsplads beliggende på den nordvestlige del af landbrugsejendommen matr.nr. 20 a Skovby By, Skovby.

Denne landzonetilladelse meddeles midlertidigt for perioden **01.08.2023 til den 01.11.2023.**



Placeringen af den midlertidige oplagsplads er vist med en rød ring og en rød pil på kortet herover. © Kortet må alene anvendes iflg. aftale med kortejere.

Landzonetilladelsen meddeles på følgende betingelser:

- At jord, containere, skurvogne og materialevogne er fjernet igen og arealet skal være retableret efter arbejdets ophør og skal fremstå som før arbejdet er påbegyndt **senest den 1. november 2023.**

### Dato

6. juli 2023

Sagsnr.: 01.03.03-P19-98-23

### Din reference

Kathrine Jessen

Tlf.: 87947761

### Telefontider

Man – ons: 10.00 – 13.00

Tor: 10.00 – 17.00

Fre: 10.00 – 13.00

### Åbningstider

Man – ons: 10.00 – 13.00

Tor: 10.00 – 17.00

Fre: 10.00 – 13.00

Plan, Teknik og Miljø

Byggesag

Skanderborg Fælled 1

8660 Skanderborg

[www.skanderborg.dk](http://www.skanderborg.dk)

## I må ikke bruge landzonetilladelsen endnu

I må først bruge landzonetilladelsen, når klagefristen er udløbet, og kun såfremt der ingen klager er modtaget over tilladelsen.

Klagefristen på landzonetilladelsen udløber **den 4. august 2023**. Modtager vi en klage, får I besked med det samme. Hører I ikke fra os efter klagefristens udløb, har vi ikke modtaget klager.

## Det ansøgte projekt

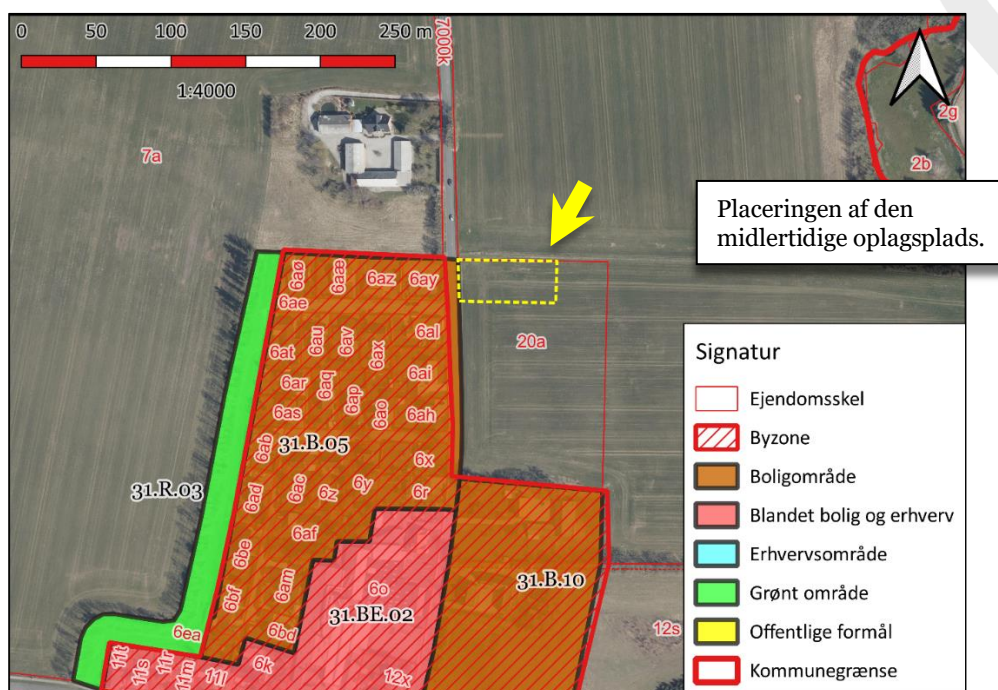
I har den 26. juni 2023 søgt om at forlænge en landzonetilladelse til en midlertidig oplagsplads, som er meddelt den 30. marts 2022 til Skanderborg Forsyning. Den nuværende tilladelse udløber d. 01.08.2023. Der søges om forlængelse i 3 måneder frem til den 01.11.2023.

Kredsløb A/S ønsker at overtage pladsen med samme indretning og anvendelse i forbindelse med konverteringen af Skovby, Storring og Stjær til fjernvarmeområde. Oplagspladsen har et areal på 2.000 m<sup>2</sup> og anvendes til oplag af jord, muld og materialer. Der er opsat to skurvogne, to materialecontainere samt indrettet p-areal for mandskab.

Området vil blive brugt til deponering af jord fra gravekasser og bassin – dette gælder både intakt jord og fyld jord. Jorden vil blive oplagt direkte fra opgravningen i miler, som højst er 5 m brede og højst 2,5 m høje.

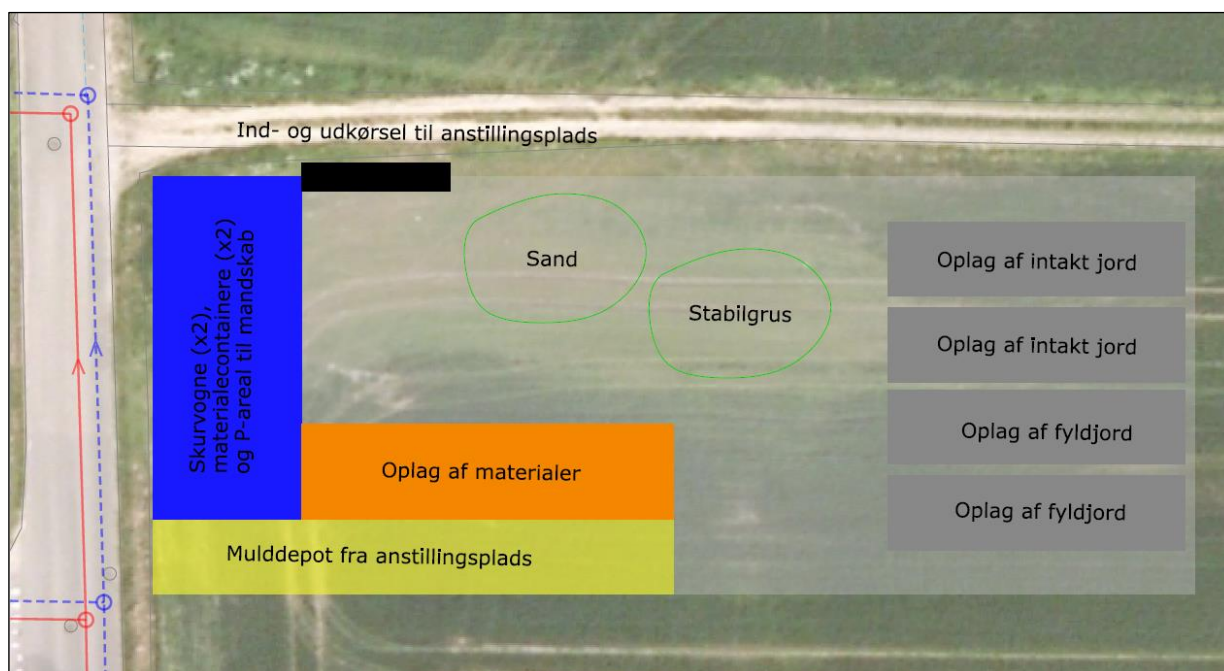
Forventningen er, at alt den intakte jord under eksisterende ledninger vil blive tilbageført. Det der ikke kan tilbageføres, vil blive kørt væk.

Placeringen af oplagspladsen fremgår af nedenstående kort.



Placeringen af den midlertidige oplagsplads er vist med en gul stiplede linje og en gul pil på kortet herover. På kortet ses også de gældende kommuneplanrammer i området, samt de arealer, der ligger i byzone. © Kortet må alene anvendes iflg. aftale med kortejere.

Indretningen af oplagspladsen fremgår af nedenstående kort.



Kopi af situationsplan af 28.02.2022 fra Skanderborg Forsynings ansøgning, der viser indretningen af oplagspladsen.

## Baggrund for vores afgørelse

Der meddeles landzonetilladelsen ud fra oplysningerne i jeres ansøgning, som vi har modtaget den 26. juni 2023, og de supplerende oplysninger modtaget den 3. juli 2023. Det er derfor et krav, at I udfører projektet, som I har beskrevet det i ansøgningen. Foretager I ændringer i projektet, skal I henvende jer til os og høre, om det har betydning for tilladelsen.

Det pågældende landbrugsareal ligger i det åbne land i Skovby Nord, uden for kommuneplanens rammer og uden for de områder, der i kommuneplanen er udpeget som bevaringsværdige landskaber.

## Jeres projekt i forhold til reglerne i landzone

Hovedformålet med inddelingen af landet i zoner og landzonereglerne er at forhindre at byerne spreder sig ud i det åbne land. Samtidig skal det sikres, at der planlægges for, hvor byerne skal udvikles.

Vi skal i landzone tage hensyn til de landskabelige, rekreative og arealressourcemæssige hensyn og andre samfundsmæssige interesser, f.eks. trafikale hensyn samt hensynet til erhvervslivets muligheder for vækst og udvikling.

Det åbne land skal som udgangspunkt holdes fri for anden bebyggelse m.v., end den der er nødvendig for driften af landbrug, skovbrug og fiskeri. Derfor bør tilladelser kun gives, når et ansøgt byggeri ikke med rimelighed kan henvises til et planlagt område.

I den konkrete sag er der tale om en forlængelse på 3 måneder af en midlertidig landzonetilladelse til anvendelse af et ubebygget areal, i forbindelse med at Kredsløb A/S skal konvertere Skovby, Storring og Stjær til fjernvarmeområde.

## Vores vurdering af ansøgningen

Ejendommen ligger i landzone. Der må ikke udstykkes, opføres ny bebyggelse eller ske ændring i anvendelsen af bestående bebyggelse og ubebyggede arealer uden tilladelse. Vi skal derfor vurdere, om I kan få en landzonetilladelse.

Jeres ansøgning har ikke været i høring hos de nærmeste naboer, da vi har vurderet, at det ansøgte er af underordnet betydning for naboerne, da der er tale om en midlertidig oplagsplads, der etableres på et landbrugsareal på den modsatte side af Præstbrovej i forhold til det nærliggende boligområde på Kløvervej.

I jeres sag er der tale om en midlertidig oplagsplads i et område uden for de bevaringsværdige landskaber og uden for naturbeskyttelseslovens bygge- og beskyttelseslinjer.

I landzonetilladelsen har vi lagt vægt på, at der er tale om et midlertidigt forhold i forbindelse med konverteringen af Skovby, Storring og Stjær til fjernvarmeområde, og at arealet vil blive reetableret igen efter endt brug, senest den 1. november 2023.

## Hvor lang tid gælder din landzonetilladelse?

Tilladelsen er tidsbegrænset og udløber den 1. november 2023.

## Offentliggørelse

Landzonetilladelsen vil blive offentliggjort på [Skanderborg Kommunes hjemmeside](#) **fredag den 7. juli 2023**, samt efterfølgende i Uge-Bladet Skanderborg.

## Lovgivning

Landzonetilladelsen er givet efter:  
Planloven, [Lovbekendtgørelse nr. 1157 af 1. juli 2020](#), § 35, stk. 1.

## Vejledning i at klage over afgørelsen

Du kan klage over vores afgørelse til Planklagenævnet, som så vil vurdere afgørelsen. Du skal sende klagen gennem Planklagenævnets Klageportal, som du finder et link til på [Borgerportalen](#) eller [Myndighedsnettets Virk](#). Vi modtager herefter en orientering om klagen.

På hjemmesiden [Nævnenes Hus](#), er der en vejledning til, hvordan du klager. Når du klager, skal du betale et gebyr på 900 kr. som privatperson og 1.800 kr. som virksomhed eller forening. Klagen bliver først sendt videre til behandling, når gebyret er betalt.

## Klagefrist

Klagen skal være modtaget, inden der er gået 4 uger, fra vi har truffet afgørelsen. Hvis afgørelsen annonceres på vores hjemmeside [www.skanderborg.dk](http://www.skanderborg.dk), regnes klagefristen fra den dag.

## Klageregler

Borgere, virksomheder og organisationer kan klage over afgørelser truffet i henhold til [planlovens § 35, stk. 1](#) efter kapitel 14.

## Fritagelse for at bruge Klageportalen

Hvis ikke du kan bruge Klageportalen, kan du søge om at blive fri for at bruge den. Det gør du ved at sende en begrundet anmodning til os, senest samtidig med klagen.

Vi videresender herefter din anmodning til Planklagenævnet, som beslutter, om din anmodning kan lade sig gøre.

## **Domstolsafgørelse**

Hvis du vil have afgørelsen behandlet af en domstol, skal du igangsætte dette, inden der er gået 6 måneder, fra afgørelsen er meddelt.

## **Miljøforhold**

Skanderborg Kommune vurderer, at den jord der skal oplagres ikke skal betragtes som affald, idet den oplægges midlertidigt og skal tilbageføres i ledningstraceet igen. Kredsløb A/S skiller sig dermed ikke af med jorden og er heller ikke forpligtiget dertil.

Såfremt det viser sig nødvendigt at skille sig af med en del af jorden, skal I kontakte Jordkontoret i Skanderborg Kommune på [jord@skanderborg.dk](mailto:jord@skanderborg.dk), for at høre nærmere om, hvilke tilladelser der skal indhentes på forhånd.

Af eksisterende landzonetilladelse fremgår, at *"pladsen skal fungere i forhold til et enkelt projekt. Dermed skal pladsen ikke miljøgodkendes eller VVM-screenes"*. Det er vurderet, at den midlertidige oplagsplads kan forlænges med 3 måneder uden at det medfører krav om miljøgodkendelse eller screening af det konkrete projekt efter reglerne i Lov om miljøvurdering af planer og programmer samt konkrete projekter (VVM-screening).

Forebyggelse af forurening af jord og grundvand styres via en tilladelse efter miljøbeskyttelseslovens § 19. (En §-19-tilladelse).

Pladsen ligger tæt på eksisterende boliger. Såfremt der opstår støj eller støvgener fra pladsen vil vi kunne regulere forholdet efter miljøbeskyttelseslovens § 42.

Skanderborg Kommunes forskrift for midlertidige bygge- og anlægsarbejder skal overholdes. Forskriften kan ses på følgende link: <https://www.skanderborg.dk/borger/affald-kloak-og-miljoe/midlertidig-aktivitet>

Hvis forskriftens bestemmelser ikke kan overholdes, skal der søges om dispensation herfra senest 4 uger før arbejdets påbegyndelse. Vi vil herefter vurdere, om der kan meddeles en dispensation.

## **Trafikale forhold**

Der anvendes en eksisterende markvejsoverkørsel. Hvis det er en jordvej, forudser Vej og Trafikafdelingen væsentlige problemer med, at lastbilerne fra pladsen kommer til at trække jord med ud på Præstbrovej.

Kredsløb A/S skal derfor være meget opmærksomme på, at I skal have en maskine med en fejekost på stedet (eller minimum i nærheden), der kan feje vejene efter behov, og senest ved arbejdsdags ophør på de dage hvor der køres jord til, eller fra. Dette særligt i vådt/fugtigt føre.

Der skal/bør som minimum opstilles færdselstavle A31 "Glat føre" med undertavle "jordkørsel" 150-200 meter på hver side af udkørslen, så trafikken fra begge sider varsles.

Kredsløb A/S kan minimere, men ikke fjerne, generne ved at etablere et reelt gruslag på jordvejen, og køre ind/ud fra pladsen så langt fra adgangen til offentlig vej, som praktisk muligt.

Før skilte opstilles, skal der søges rådighedstilladelse til etablering af skiltningen. Dette gøres via [Virksomheden.dk](http://Virksomheden.dk). Af ansøgningen skal det bl.a. fremgå, hvilke skilte, hvor de placeres, hvor længe de skal stå der (og om det er en enkelt, eller flere perioder).

Herved vil noget af jorden fra lad og dæk blive rystet af på grusvejen, i stedet for på Præstbrovej.

Med venlig hilsen

Kathrine Jessen  
Arkitekt Cand.arch.

### **Behandling af personoplysninger**

Du kan læse mere om, hvordan vi behandler dine personoplysninger her:

<https://www.skanderborg.dk/databeskyttelse>

Her kan du også læse om dine rettigheder som registreret hos os, og hvordan du kontakter vores databeskyttelsesrådgiver.

### **Orientering om tilladelse sendt til:**

- Danmarks Naturfredningsforenings Lokalkomité ([dnskanderborg-sager@dn.dk](mailto:dnskanderborg-sager@dn.dk))
- Museum Skanderborg ([info@museumskanderborg.dk](mailto:info@museumskanderborg.dk))
- Ejer af landbrugsejendommen matr.nr. 20 a Skovby By, Skovby.